

# Přichází čas na obměny systémů ERP



**Podniková informatika prožívá turbulentní časy a novým trendům a výzám čelí i segment ERP. Změnou procházejí nejen provozní modely, ale také funkční rozsah a míra integrace s dalšími službami a aplikacemi.**

Text/ Lukáš Kříž,  
David Zajíc

**P**řed čtyřmi lety konzultanti společnosti Panorama Consulting nastínili svou vizi blízké budoucnosti podnikových informačních systémů ERP. Popisovali v ní trend konzumerizace, mobility jako mainstreamu, většího zaměření na analytiku nebo zvýšenou fragmentaci trhu. A současný vývoj jejich tehdejší predikci dává v mnohém za pravdu.

Moderní systémy ERP se podle oborových konzultantů, kteří řeší jejich výběr a implementace, zaměřují především na zlepšení komunikace, větší flexibilitu, pokročilé analytické funkce, snížení vlastních provozních nákladů nebo na informační bezpečnost a dodržování souladu. Ke standardu patří podpora mobilních zařízení a vzdálených přístupů. Nezřídka se ani integrace rozhraní sociálních sítí, které uživatelé využívají ke komunikaci vnitřní a v rámci CRM modulů i vnější.

K mediálně viditelným tématům patří nasazování technologie blockchain. Ačkoliv s ní podle aktuální studie společnosti Capgemini většina firem stále jen experimentuje, vkládají do jejího nasazení velký potenciál. Masově rozšířenou by se měla stát do dvou let. Kritický pohled na trendy v ERP přináší Petr Minarovič, ma-

nažer obchodu ve společnosti Vision Praha: „Trend je někdy zaměňován s módou. Když se podívám na nepoužívanější módní slova neboli buzzwords v posledním roce v IT s přesahem do naší oblasti, skloňují se mj. Průmysl 4.0, umělá inteligence / strojové učení, blockchain, internet věcí, hlasové rozpoznávání atd. Ano, to vše jsou oblasti, které určitě vývoj ERP systémů ovlivní. Jde jen o to, aby to něco přineslo zákazníkovi a nebyl to vývoj pro vývoj.“

Současné změny v segmentu ERP rozhodně nejdou pomalou evoluční cestou. Kvůli okolním trendům a vlivům zrychlují a čelí větší nejistotě. Nemalou roli v proměně trhu ERP hraje jev známý jako digitální transformace.

## **Digitální transformace**

Posledních několik let oborové analytici intenzivně hovoří o tzv. digitální transformaci. Mezi její charakteristické vlastnosti patří v podstatě naprosté propojení moderních technologií a byznysu. Dotýká se všech úrovní života v organizacích, prostupuje ideálně každým dílčím procesem. Obrazně řečeno mění analogovou tradici na digitální přítomnost. Ve svých důsledcích také utváří





**Vladimír Bartoš**  
Minerva Česká republika



**Většina firem si začíná uvědomovat, že bez výměny ERP systému již nedokážou navyšovat výrobu a zisk. Očekáváme tedy, že rok 2019 bude ve znamení zvýšené poptávky po informačních systémech (ve výrobní sféře), které pokrývají uvedené potřeby.**

podobu současných a budoucích podnikových informačních technologií. Nevyhýbá se tedy ani systémům, jež zajišťují klíčové agendy v organizaci. Řeč je o řešeních kategorie ERP.

Zástupci dodavatelů podnikových informačních systémů se shodují na tom, že i jejich softwarový obor výrazně ovlivňuje probíhající proces digitální transformace. Díky zlepšující se ekonomické situaci ve většině světových regionů investují do relevantních transformačních projektů nemalé prostředky. Podniky rozšiřují výrobní kapacity, zvětšují svůj geografický rozsah a čelí sílící konkurenci. Ta nezdídká využívá dosud ne zcela tradiční marketingové prostředky, prodejní kanály nebo produkční postupy. V mnoha podnicích se navíc řešení ERP blíží konci svého životního cyklu, neboť řada z nich

je v provozu od počátku tohoto tisíciletí. Všechny tyto faktory, a nemálo dalších, nutí organizace, aby zásadně přehodnotily své strategie v oblasti podnikových informačních systémů. „Změny v ERP jsou pomalejší než v jiných oblastech softwaru. Tedy nelze očekávat nějaké zásadní změny na trhu. Je třeba myslet na to, že průměrná doba používání ERP systémů je 10–15 let. Přesto jsou jisté trendy vidět – cloud, rozšířená realita a mobilita. Obecně stále roste potřeba zvyšování efektivity a podpory rozhodování, odstranění manuálních činností automatizací a využívání AI,“ říká Pavel Bláhovec, produktový manažer ve společnosti Asseco Solutions.

Podle konzultantů společnosti Deloitte tvoří významná témata současných informačních systémů ERP cloud computing, vizualizace dat a robotizace či auto- ➤

**19  
mld.**

V letošním roce podle informací společnosti Envision Intelligence dosáhne cloudový segment ERP globálního obrátu 18,71 miliardy dolarů, tedy necelé poloviny z tržeb celého trhu informačních systémů této kategorie.



## ERP vs. specializované systémy

**Nakolik se moderní systémy ERP funkčně překrývají s jinými typy informačních systémů? Jde o problém, nebo naopak o výhodu?**



**Martin Jirmann**, CEO, Abra Software

All-in-one ERP systémy často dokážou výše uvedené systémy nahradit, někdy zcela, někdy částečně. Výhodou je v takovém případě plná nativní integrace, tzn. rychlá dostupnost a kompatibilita všech firemních dat. Úzce zaměřené systémy často nabízejí více funkcí, pro většinu firem je však plně dostačující integrované řešení.



**Vladimír Bartoš**, senior konzultant, Minerva Česká republika

Stále platí, že implementace podnikového systému skládáním z různorodých komponent od různých dodavatelů je složitější, dražší, rizikovější a kompromisní v integraci ve srovnání s implementací jednoho systému pokrývajícího všechny potřebné oblasti.



**Pavel Bláhovec**, produktový manažer, Asseco Solutions

Současné ERP systémy již v mnohém překročily svou vlastní definici rozsahu. Kvalitní ERP systémy zahrnují spoustu oblastí – CRM, SRM, MES, SCM, WMS, projektové řízení, DM a další. Samostatné informační systémy, tzv. best-of-breed řešení, mají typicky výhodu ve velmi pracované funkcionalitě a znalosti dané oblasti. Daní za to je nutnost se integrovat, což přináší vyšší náklady na pořízení i zajištění provozu.



**Petr Minarovič**, manažer obchodu, Vision Praha

ERP systémy rozšiřují svoje možnosti o funkcionality, které byly dříve vlastní jen těmto specializovaným systémům, nelze stát na místě. Považuji to za prospěšné, dodavatelům ERP systémů to vytváří nové příležitosti, a pokud nabízená řešení vyhovují i zákazníkům, vyšší homogenita systémů je pro ně výhodná ekonomicky i organizačně.



**Milan Tesař**, obchodní ředitel, IFS Czech a IFS Slovakia

Určitě se překrývají a bral bych to spíše jako fakt, se kterým je třeba při výběru vhodného ERP systému pracovat. Síla ERP systému je v tom, že všechna data jsou propojena v jedné aplikaci, jednotlivé moduly na sebe logicky navazují a sdílejí určitou společnou logiku. Oproti tomu specializované systémy pro jednotlivé oblasti mají obvykle větší rozsah funkcí a někdy i větší komfort obsluhy nebo nižší cenu.



**Jiří Přibyslavský**, konzultant pro analytiku a finance, SAP

Přirozeně se překrývají základní funkce těchto nadstavbových informačních systémů a jsou součástí každého vyspělejšího ERP systému. Vyšší nároky se pak řeší nasazením pokročilé funkčnosti konkrétním nadstavbovým řešením. Technickým problémem může být, pokud je okolo ERP systému velké množství satelitních systémů, proto se snažíme technicky tato nadstavbová řešení začleňovat do ERP systému a tím eliminovat zbytečné datové přenosy a jimi způsobenou chybovost a nespolehlivost.

matizace procesů. „Dodavatelé ERP cítí zvyšující se tlak na automatizaci, která dokáže nahradit lidskou práci a zvýšit produktivitu. Software musí zvládat automatizaci rutinních operací doposud prováděných ručně, efektivně řídit obchodní i výrobní proces a v neposlední řadě musí být schopen integrace s různými externími systémy v reálném čase. Pokud ERP v podniku tyto funkce neplní, je čas na jeho obměnu,“ dodává Martin Jirmann, výkonný ředitel společnosti Abra Software.

Rozvíjejí se oblasti pokročilé analytiky, kognitivních výpočtů, tj. umělé inteligence, vnitropaměťových výpočtů a technologie blockchain. Stranou systémy ERP nemohou stát ani v případě internetu věcí a jeho primárně průmyslových implementací. Všechny tyto rozvojové oblasti spojují data, jejich enormní nárůst a potřeba rychlého, přesného a cenově dostupného zpracování.

A téměř všechny tyto požadavky dokáže naplnit myšlenka sdílení zdrojů, která je dnes v informatice známější pod označením cloud computing.

### Cloudový zlom

Přechod na cloudová řešení nabírá na síle již zhruba deset let. V segmentu ERP jej přijali za svůj v podstatě všichni hlavní světoví výrobci. Začali upřednostňovat a marketinově více podporovat své cloudové nabídky, z nichž v portfoliích učinili vlajkové lodě. V letošním roce podle informací společnosti Envision Intelligence dosáhne cloudový segment ERP globálního obratu 18,71 miliardy dolarů, tedy necelé poloviny z tržeb celého trhu informačních systémů této kategorie. Za sedm let by mělo jít o necelých 33 miliard dolarů. Prominentní podíl si udrží i získají veřejné cloudové služby, které nabízejí větší pružnost v odběru.



Podle mínění konzultantů, kteří se věnují implementacím systémů ERP, však podniková klientela není o novém provozním modelu zcela přesvědčena. Odkazují na relativní nevypěstlost těchto řešení, kterou ve srovnání s historií tradičního on-premise přístupu skutečně nelze poměřovat. Části manažerů také z různých důvodů vyhovuje komfort, jež jim vlastní interní instalace přináší. Ono pohodlí konzultanti nerozvádějí, lze ale předpokládat, že jím do značné míry míní vyspělost a z ní plynoucí historií ověřenou funkčnost řešení.

„Obecně platí, že svět ERP je vcelku konzervativní a je dosti rezistentní vůči změnám. Příčina není primárně na straně dodavatelů, ale především na straně uživatelů, resp. konzumentů ERP. Což je dáno nízkou ochotou měnit své návyky, znalosti apod.“ doplňuje možné důvody Lukáš Ontl, produktový manažer ve společnosti Asseco Solutions.

Rok 2019 by mohl v segmentu ERP představovat pověstný bod zlomu. Cloudové instalace definitivně získají převahu a z on-premise modelu se stane minorita. Již letošní studie společnosti Panorama Consulting tento trend zaznamenala. 85 procent instalací či zprovoznění nových řešení kategorie ERP proběhlo v některém z cloudových modelů.

Ne všechna odvětví on-premise přístup masově opustí. Analytici společnosti Gartner očekávají, že do roku 2020 vzroste množství nových instalací cloudových ERP ve zpracovatelském průmyslu na 35 procent. Většina z nich bude napojena na on-premise systémy MES.

S přechodem na cloudové služby souvisí podle analytiků společnosti Deloitte také změna v očekáváních uživatelů. I ti podnikoví dnes požadují, aby aplikace byly uživatelsky přívětivé a snadno ovladatelné. Rovněž v souvislosti s tím se výrobci, resp. poskytovatelé snaží integrovat tzv. front a back office řešení. „Výrobci už velmi dobře chápou, že i s ERP systémem musí být radost pracovat a ERP systém by neměl být plný nepřehledných obrazovek s mnoha vstupními poli, kterým nikdo nerozumí. Trendem je také rozhraní v podobě menu nahrazovat vizualizací důležitých ukazatelů a metrik a jejich drill-downem, tj. přímým proklikem na záznamy, které je tvoří,“ dodává Milan Tesař, obchodní ředitel společností IFS Czech a IFS Slovakia. Namísto masivního systému organizace zavádějí vysoce škálovatelné aplikační služby. Díky tomu roste význam cloudových platforem, jež podnikům umožňují horizontální i vertikální technologický růst.

Specifickou kapitolu v tématu vyšší flexibility informačních systémů představují jejich hybridní verze. ➤

INZERCE



**minerva.budujeme efektivní podniky**

[www.minerva-is.eu](http://www.minerva-is.eu)

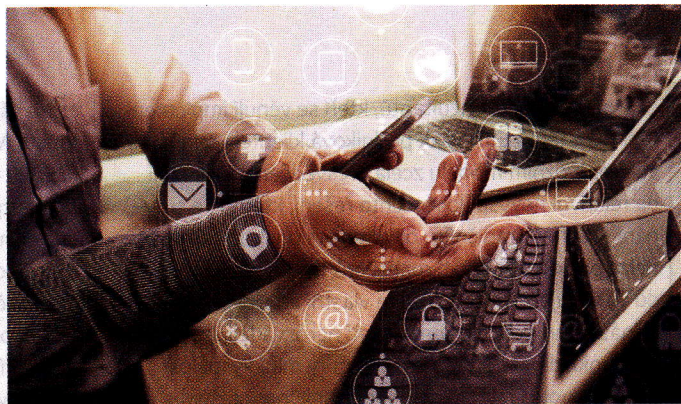
EK011327-3



## Jak poznáte, kdy vyměnit ERP

Existuje široká paleta projevů, které minimálně naznačují, že současný systém ERP zasluhuje zvýšenou pozornost anebo celkovou výměnu. Konzultanti společnosti MIS Consulting sestavili přehled těch nejběžnějších indikátorů:

- Nepřesnosti ve výstupech.
- Nízká nebo nulová procesní a datová vizibilita.
- Nepropojená data a problémy s integrací.
- Data se opožďují, což vede k odkládání rozhodnutí.
- Neefektivní průběh podnikových procesů.
- Reporty nejsou relevantní a jejich úprava je náročná.
- Reporty vznikají pomalu.
- Časově náročné sestavení rozpočtu.
- Absence kvalitních výstupů business intelligence a analýz.
- Neefektivní reakce na požadavky zákazníků a dodavatelů.
- Vzdálení zaměstnanci se k systému nepřipojí.
- Nelze škálovat.
- Nepodporuje spolupráci.



- Nepodporuje mobilní zařízení.
- Neodpovídá rozvojovým ambicím společnosti.
- Zastaralá technologie je pomalá a neefektivní.
- Dodavatel produkt už nepodporuje.
- Dodavatel neposkytuje aktualizace.
- Vysoké celkové náklady vlastnictví.
- Nesplňuje aktuální požadavky byznysu.

# 30%

Takové množství respondentů označilo v průzkumu společnosti Panorama výstup implementačního projektu za úspěch, nejvýše poloviny očekávaných benefitů dosáhlo 44 procent dotázaných.

Ty v rámci svých modulů a služeb kombinují přístupy on-premise a cloud computingu. Hybridní ERP se osvědčuje hned v několika scénářích. Podnik například nedávno investoval do on-premise systému a chce jej levně rozšířit o některé nekritické funkcionality. Případně provozuje osvědčené řešení ERP, jehož jedinou chybou je, že nepodporuje mobilní a vzdálené přístupy.

### Problémem může být podpora

Dodavatelé podnikových informačních systémů masivně rozvíjejí své cloudové nabídky. Současně podporují, až motivují stávající zákazníky k migraci do nového modelu. Nelze se tedy divit, že starším verzím nevěnují tolik pozornosti a nemají zájem je dále rozvíjet. Dlouhodobé a cenově udržitelné podpory se tedy chýlí ke svým koncům. Nelze se proto divit, že mnoho organizací musí ze zcela praktických důvodů obměnu systému zvážít. A potenciální nedostupnost podpory opět hraje ve prospěch cloudových verzí ERP.

Do hry vstupují také neustále přítomná, požadovaná a někdy i nutná přizpůsobení standardních konfigurací. Podobné zásahy nepředstavují jednorázový náklad. Podle konzultantů společnosti Deloitte je třeba je udržovat a aktualizovat, což se negativně promítá do celkových nákladů vlastnictví. Podniky podobnými výdaji teoreticky zhodnocují stávající, často již letité systémy. Prodlužují jejich životní cyklus a zvyšují svůj technologický dluh. Postřeh konzultantů doplňuje Petr Šperka, obchodní ředitel společnosti ITeuro: „Domnívám se, že ani v roce 2019 nebude pro většinu firem bohužel zásadním důvodem výměny ERP snaha rapidně zvýšit výkonnost nebo konkurenceschopnost podniku. Zlepšování se zatím většinou firmy snaží řešit pomocí různých „přílepků“ ke stávajícímu ERP, což může paradoxně výkonnost firmy snížit – výsledný informační systém je

nesourodý, nefunguje podle očekávání. Zklamání vede k omezenému používání, investice je zmařena.“

Mezi negativa starších systémů ERP patří rovněž vyšší potenciální výskyt problémů se zabezpečením a náročnější dodržování regulatorních požadavků. Stejně problémy mohou samozřejmě vykazovat i špatně konfigurovaná nová řešení. Cloudové systémy ERP obvykle mnoho prostoru pro nedodržování shody a bezpečnostní nedostatky nenabízejí. Zároveň je lze díky platformnímu základu snadněji napojovat na instance internetu věcí a pokročilé analytické nástroje, což u starších systémů představuje všestranně náročný úkol. „Dobrý ERP systém musí být otevřený tak, aby jej bylo možné napojit na specializované řešení, i kdyby se překrývalo s jeho funkcionalitou. Vždy je totiž potřeba počítat s tím, že se objeví vynikající SW zaměřený na specifický proces,“ doplňuje téma rozšiřitelnosti Vladimír Bartoš, senior konzultant ve společnosti Minerva Česká republika.

### ERP systémy, ale i alternativy

Historická zkušenost s podnikovými informačními systémy ale v očích manažerů nemusí nutně mít jen pozitivní konotace, jež konzultanti označili shrnujícím termínem komfort. Nemálo organizací si při implementaci a provozu řešení ERP prožilo nejednu bolestnou chvíli. Tento eufemismus lze opět doložit pravidelnými studii společnosti Panorama Consulting (zkoumají zavádění ERP systému na vyspělých trzích). K trvale přítomným tématům v nich patří právě spokojenost s dodavateli a s volbou systému nebo hodnocení očekávaných a dosažených přínosů. Výsledky se v jednotlivých letech samozřejmě liší. V letošním vydání označilo výstup implementačního projektu za úspěch 30 procent respondentů, nejvýše poloviny očekávaných benefitů dosáhlo



44 procent dotázaných. V této souvislosti zopakujeme, že významná většina zkoumaných implementací ERP se odehrávala v cloudových prostředích.

Část oborových konzultantů se domnívá, že organizace uvítají alternativy ke komplexním systémům ERP. Ty by jim měly nabídnout méně rizikové aktualizace nebo větší zaměření na časté změny podnikových procesů. Současně zákazníci ocení v podstatě okamžité řešení jakýchkoliv provozních problémů, které zajistí dodavatel či poskytovatel.

Vyšší konkurence ze strany cloudových poskytovatelů ERP vytváří tlak na ceny a snižování nákladů na provoz systémů. Dodavatelé všech velikostí se snaží zaujmout svými nabídkami menší podniky, které vykazují potenciál růstu. Jde o perspektivní budoucí klientelu i pro velké instalace, resp. implementace. „V našem případě máme varianty ERP uzpůsobené speciálně pro jednotlivé odvětví, jako jsou např. retail, energetika, výroba, telekomunikace a další. Nabízíme také různé velikosti ERP podle komplexnosti požadavků a velikosti konkrétního zákazníka. I velká nadnárodní firma někdy potřebuje jednoduchý ERP systém a malá lokální má zase složité procesy a požadavky. Je důležité mít systém, který je od začátku funkční a pouze se konfiguruje, na vývoj nové

funkčnosti dnes není tolik času,“ komentuje šíří a pružný přístup k potřebám klientů Jiří Přibyslavský, konzultant pro analytiku a finance ve společnosti SAP.

### **Organizační změny**

V souvislosti s digitální transformací představuje řízení organizačních změn relativně významné téma. Podle zkušeností konzultantů systémů ERP aktuálně představuje poměrně problematický bod. Na jedné straně si podniky uvědomují, že musí sladit transformační iniciativy s organizací lidských zdrojů. Na druhé straně ale nemálo těchto snah končí větším či menším neúspěchem.

Podniky se na termín řízení organizační změny údajně stávají alergickými. Příslušné procesy lze označit jinými slovy, například implementace podnikového procesu nebo transformace pracovních sil. Tím samozřejmě relevantní implementační snahy nekončí. Pouze si zaslouží nepoměrně intenzivnější oboustrannou komunikaci, pozitivní interní PR a odbornou asistenci. A té, jak někteří konzultanti kriticky přiznávají, nejsou dodavatelé ERP, systémoví integrátoři nebo konzultační firmy vždy schopni. ■

*V rozšířené podobě článku, kterou najdete na webu [ictrevue.ihned.cz](http://ictrevue.ihned.cz), najdete dále informace o tom, co nového výrobci ERP systémů pro své zákazníky chystají.*