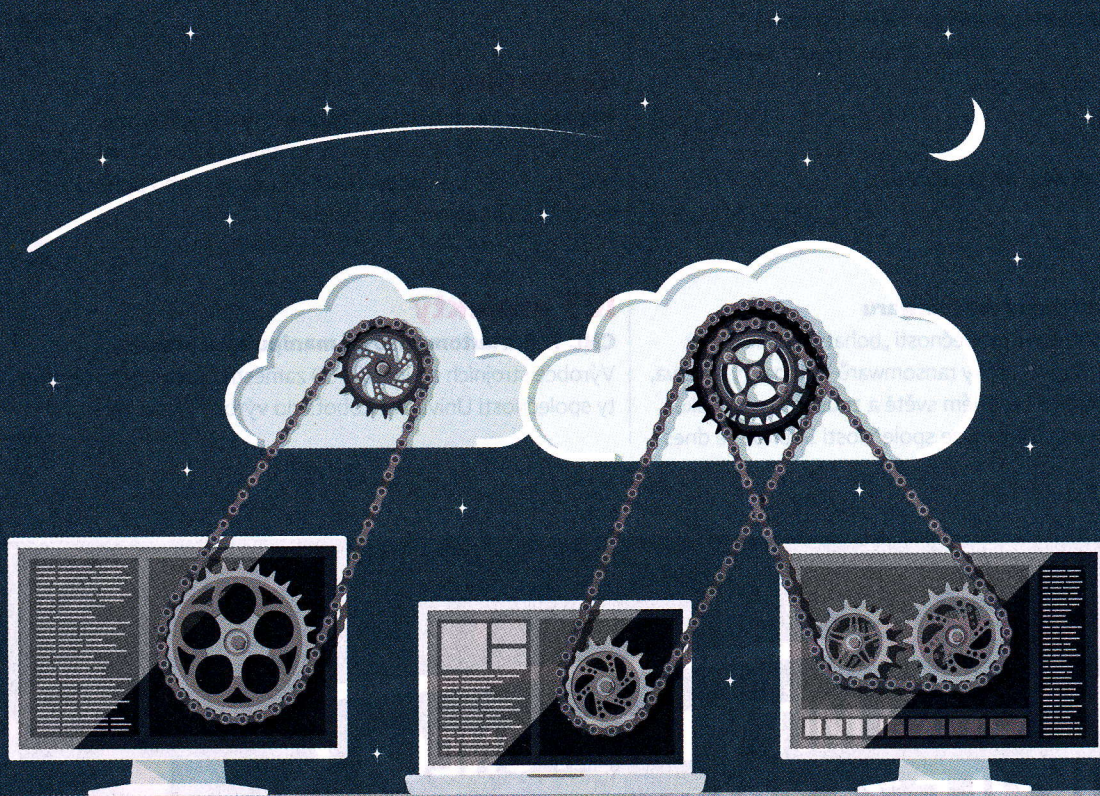


# Trendy a inovace českého konzervativního trhu ERP



**Nabídka informačních systémů kategorie ERP, jejichž provoz překračuje tradičně pojímaný perimetr interní infrastruktury, oslovuje stále menší podniky. Klíčový faktor inovací v segmentu nese označení cloud computing.**

Text/ Lukáš Kříž, David Zajíc

**J**aké trendy letos ovlivní trh podnikových informačních systémů kategorie ERP? Ačkoli tento softwarový segment patří k těm starším a vpravdě tradičním, na významu a přínosu pro řízení činností většiny organizací mu to nijak neubírá. Definice systémů ERP pokrývá velmi širokou a v podstatě nijak omezenou paletu funkcionalit. Díky převládající modulární architektuře nacházejí uplatnění v rozličných hospodářských oborech i v různých velkých organizacích.

Loňský průzkum serveru SelectHub ale naznačil, že ani v soudobé praxi digitalizace podnikových agend neprokročila zcela jednoznačně vpřed. Téměř desetina

ze zkoumaného – a jakkoli nereprezentativního – vzorku 225 organizací pro řízení svých procesů nevyužívá žádný informační systém. Jde podle očekávání zejména o menší podniky s méně než 50 zaměstnanci. Pro řízení agend jim slouží programy z kancelářských sad, nejčastěji tabulkové kalkulátory. Ty figurují jako běžný doplňkový nástroj i u větších subjektů, které provozují minimálně účetní systém.

Producenti podnikových informačních systémů se podle analytiků společnosti Forrester Research dnes snaží najít nejvýhodnější poměr výkonnosti, dostupnosti a komplexnosti. Platí to pro malé i velké výrobce.



# 5 let

Podle analytiků Forresteru by v následujících třech až pěti letech měl převládnout cloudový provozní model pro nové implementace.

Výkon systému ERP nesmí limitovat potřeby velkých organizací. Současně by ale mělo být dané řešení, třebaže v odlehčených variantách, finančně dostupné i pro menší a střední firmy.

Nabídku funkčních modulů prakticky nic neomezuje. Stejně tak by ale neměla být omezoována možnost zákazníka využít a integrovat řešení třetí strany. Možnosti přizpůsobení systému ERP se již před řadou let staly velkým tématem konkurenčního boje. A otevřená řešení, která uživatele neomezují ve volbě funkcionalit třetích stran, mají v tomto měření sil zjevně navrch. Poznotek analytiků doplňuje Petr Šperka, obchodní ředitel společnosti ITeuro: „Nejen malí hráči, ale dokonce ani spousta velkých prostě nedokáže dodat vše v jednom. Zároveň nezvládají souběžně držet trendy v moderních technologiích, mít přívětivé prostředí, podpůrné funkce jako workflow nebo business intelligence a do jádra systému obsáhnout téměř vše, co výrobní podnik typicky potřebuje nebo řeší. Stejně jako roste náročnost zákazníků výrobců aut nebo mobilních telefonů, i zákazník ERP systému už nechce „jen“ kvalitní finance a sklady, ale vyžaduje více.“

Jistou konzervativnost segmentu ERP dokládá také výčet nejčastějších důvodů pro obměnu nebo aktualizaci systému, jež sestavil server SelectHub. První příčky ob-

sadily položky: nedostatek funkcionalit, zastarání, obtížná integrace nebo omezená škálovatelnost. Na dalších místech se umístilo například manuální zadávání dat, obtížné používání, nedostatečná, případně končící podpora stávajícího řešení. Mnoho empiricky podložených důvodů naznačuje, že systémy ERP nepatří mezi vysokoobrátkové zboží. I přesto segment prochází inovacemi a reflektuje všeobecné technologické trendy.

### Pomalu ke cloudu

Témata dostupnosti, přizpůsobení nebo komplexnosti v segmentu ERP patří k těm tradičním. Oproti jiným kategoriím podnikového softwaru, jako jsou například CRM nebo HRM, v něm ale méně rezonuje trend cloud computingu. Minimálně se dosud nestal převládajícím provozním modelem pro nové implementace. Analytici společnosti Forrester předpokládají, že se tak stane v průběhu následujících tří až pěti let. A v této vizi se shodují i s názory dalších odborníků z oboru.

„V České republice v segmentu středních a velkých firem aktuálně není cloudový model preferovaný. Poskytování ERP v cloudu máme v nabídce a jsme velmi úspěšní na trzích v Severní Americe nebo v západní Evropě. Výhodní Evropa ovšem na trend ERP v cloudu ještě čeká. ▶

INZERCE



**minerva.budujeme efektivní podniky**

[www.minerva-is.eu](http://www.minerva-is.eu)

EK011327-1



Do značné míry tuto situaci ovlivňuje také nízká cena pracovní síly. Cena IT specialistů je v západní Evropě výrazně vyšší, což zvyšuje ekonomickou výhodnost provozu v cloudu,“ dodává Pavel Bláhovec, obchodní ředitel společnosti IFS Czech.

Systémy ERP bývají tradičně provozovány interně, tj. on-premise, a jejich častá obměna patří spíše k výjimečným počinům. Je tomu tak zejména u velkých organizací, pro něž platí právě horní hranice v časovém odhadu analytiků. Ti na druhou stranu dodávají, že použitelná řešení rychle dospívají. Ale současně vyzývají k opatrnosti a obezřetnosti v otázce rychlého přechodu na model softwaru jako služby neboli SaaS. Ne každá nabídka podnikového informačního systému ve formě služby byla totiž původně navržena a vyvinuta pro cloudové nasazení. Odlišnosti lze objevit především v architektuře, flexibilitě nasazení a v použitelnosti.

Přístup tuzemských zákazníků ke cloudové alternativě komentuje Martin Grof, konzultant společnosti Oracle: „Většina společností na tuzemském trhu používá relativně nové a moderní ERP systémy, k jejichž implementaci došlo v nedávné době. Proto je oblast klasického ERP zatím spíše cloudem neprostopupná. Právý opak představují agendy jako například řízení lidských zdrojů, customer experience či manažerský informační systém, kde je poptávka po cloudových řešeních značná. S postupnou morální zastaralostí současných ERP systémů začne do tří let docházet k jejich nahrazování cloudovými ERP.“

### **Smíšený model**

V posledních letech se mohlo zdát, že v podnikovém softwaru existují jen dvě jasně oddělené volby – cloud a on-premise. S postupem doby se ale objevují dostupné způsoby a cesty, jak oba světy kombinovat. Analytici společnosti Forrester identifikovali rostoucí zájem podniků o tzv. smíšený provozní nebo i funkční model. Ten se dostává ke slovu zejména ve chvíli, kdy je klient se stávajícím systémem ERP v provozním režimu on-premise v podstatě plně spokojen. Když se ovšem objeví potřeba zapojit dodatečnou funkcionalitu, může – za příznivé dodavatelské konstelace – zvolit cloudový modul a doplnit, resp. rozšířit tak své stávající interní řešení. Ne každý systém ERP tuto možnost samozřejmě nabízí.

K populárním funkčním modulům smíšených provozních modelů patří například CRM nebo DMS. Analogickou zkušenost popisuje také Jiří Melzer, jednatel společnosti DC Concept: „Tradiční dodavatelé ERP systémů, kteří přikročili k inovaci svých řešení, s cloudovým trendem nepochybně počítají. K přepracování komplexních ERP systémů však budou potřebovat desítky člověkoroků práce, takže než se

jim to podaří, budou se na trhu uplatňovat i snadněji realizovatelná dílčí cloudová řešení.“

Vtipně komentuje potenciál cloudového provozního modelu také Petr Klapka, ředitel společnosti Vision Praha: „Ve chvíli, kdy uživatelé ERP systémů překonají strach z toho, že svůj ERP systém nemají na svém pečlivě střeženém ‚servíru‘, a spočítají si, že míra zabezpečení dat, míra škálovatelnosti výkonu, míra aktuálnosti systémových softwarů, možnosti konektivity z různých míst na celé planetě a v neposlední řadě i spotřeba energie je v případě cloudu mnohem příznivější, začnou jej ve větší míře využívat.“

## **Vícevrstvé nasazení ERP**

Mezi další novodobý trend podnikových informačních systémů ERP patří také inkrementální či vícevrstvé implementace. V jejich rámci organizace ve vybrané části svého byznysu nahradí stávající on-premise systém ERP cloudovou, resp. SaaS alternativou. Nejčastěji se tak děje v dceřiných firmách.

Mateřský podnik díky vícevrstvému přístupu získává možnost vyzkoušet a prakticky prověřit parametry vybraného cloudového řešení. Na základě vyhodnocení zkušební implementace se následně rozhoduje o dalším postupu. Pokud se cloudový systém ERP osvědčil, může v dceřiné společnosti zůstat trvale, případně nahradí on-premise řešení v celé skupině.

Zjištění analytiků ale nepotvrzuje stávající tuzemské zkušenosti, jak dodává Petr Šperka z ITeuro: „V tomto směru se čeští vlastníci a investiční společnosti poměrně zásadně liší od těch zahraničních. Řekl bych, že nejméně 50 procent zahraničních firem, které v Česku koupí dceru, do ní nasadí shodný systém. Nebo to téměř hned naplánují jako strategický úkol. Naopak čeští vlastníci dávají při volbě systému volné ruce jednotlivým podnikům.“

## **Narušitelé tradic**

Cloud computing umožnil vznik řady nových společností, jež zdatně konkurují zavedeným značkám i na poli podnikového softwaru. Obvykle pro své nabídky využívají platformy velkých poskytovatelů, jako jsou firmy Amazon, Microsoft nebo Salesforce. Jejich cílovou skupinu typicky představují menší a středně velké podniky. Analytici společnosti Forrester si ale vloni povšimli, že nemalý počet nových hráčů v cloudovém segmentu ERP poněkud netradičně cílí na velké zákazníky. Je otázkou, čím je dokážou oslovit a zejména přesvědčit.

Možnou odpověď a zkušenost nabízí Martin Jirmann, generální ředitel společnosti Abra Software: „Pokud se bavíme o komplexních podnikových ERP systémech, se start-upy se vlastně nepotkáváme. Ono není jednoduché vyvinout nový ERP a vstoupit s ním na trh. Ale věřím, že velké firmy lze zaujmout zajímavým inovativním řešením opírajícím se o cloudové technologie – spíše ale zaujmou řešení zaměřená na specifickou firemní oblast než komplexní ERP. A je pravda, že stávající výrobci čelí sílícímu tlaku na ‚pocloudování‘ svých řešení.“

Konzervativní přístup zákazníků k volbě dodavatele potvrzuje také loňská zjištění serveru SelectHub. Ačkoli se podniky nebrání inovacím a cloudovému modelu provozu, mezi poskytovateli hledají spíše známá a zavedená jména. Jen pětina z dotazo-





**Pavel Bláhovec,**  
obchodní ředitel, IFS Czech

**Východní Evropa na trend ERP v cloudu ještě čeká. Do značné míry na tomto faktu má podíl levná cena pracovní síly. Cena IT specialistů je v západní Evropě výrazně vyšší, což zvyšuje ekonomickou výhodnost provozu v cloudu.**

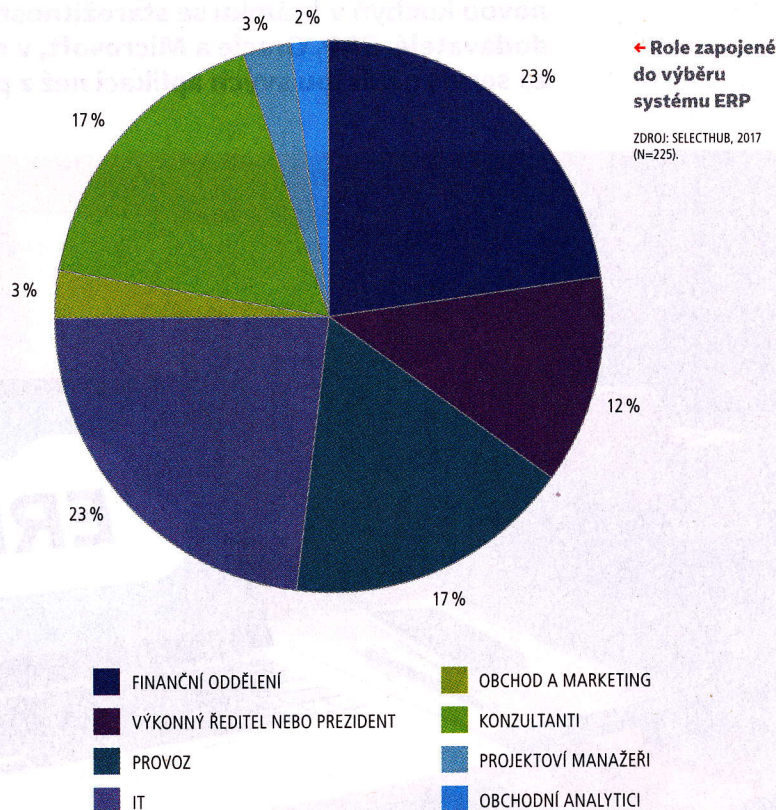
vaných firem při výběru zvažuje nové hráče, kteří nabízejí výhradně cloudová řešení. Dost možná se v této otázce projevuje vliv a přístup rolí, jež na volbě informačního systému participují. V téměř polovině případů jde podle průzkumu SelectHubu o zástupce finančních a inženýrských útvarů.

### Věci a internet

Neutuchající zájem o téma internetu věcí se nevyhýbá ani podnikovým informačním systémům. Ačkoli bývá tento trend spojován primárně s problematikami velkých dat a souvisejících analýz, nelze opomíjet ani jeho vazbu na ERP. „Aktuálně většina výrobních podniků koketuje se sběrem dat ze strojů, a to v nejrůznější šíři. Některé zajímá prostý sběr skutečného času výroby a kusů, jiné chtějí sledovat informace pro požadovaný zákaznický servis, další žádají i podrobné informace o provozu strojů. To vše jsou praktické věci, které snižují chybovost, pracnost s dohledáváním a zvyšují produktivitu,“ dodává Petr Šperka, obchodní ředitel společnosti IT euro.

Implementace internetu věcí dokážou dodávat podnikovým informačním systémům data z nejrůznějších situací, zdrojů a od rozličných partnerů. Ve svém důsledku mohou stávající procesy doplnit, rozšířit, modifikovat nebo vytvářet zcela nové. Současně lze předpokládat, že relevantní moduly poslouží i k vlastní správě instancí internetu věcí.

Specifický komentář z praxe výrobních podniků přidává Vladimír Karpecki, konzultant společnosti Minerva Česká republika: „Systémy ERP reagují i na trend internetu věcí, resp. s ohledem na své zaměření na průmyslový



internet věcí. Mimo jiné to znamená, že funkcionalita dřívějších MES systémů začíná být součástí MES modulů v systémech ERP. Vzhledem k dlouhému investičnímu cyklu ve výrobních podnicích to znamená nejen začleňování nových technologií v této oblasti, ale i využití stávajících dostupných technologií pro integraci.“